



방사선종양학과
Radiation Oncology

방사선치료 안내문





방사선치료란 무엇인가요?

- 방사선치료는 고 에너지 방사선을 이용하여 암세포를 죽이는 암 치료법입니다. 암세포에 집중적으로 방사선을 조사하여 암세포를 파괴하거나 성장을 억제합니다.
- 치료는 신체 일부에만 시행되며 치료 부위 외에는 영향을 주지 않습니다.
- 방사선치료는 신체 외부로부터 몸 안에 있는 병소 부위에 방사선을 조사하는 “외부 방사선치료”와 신체 내부 병소 부위에 동위원소(방사선을 방출하는 물질)를 위치시켜 치료를 하는 “내부 방사선치료”가 있습니다.
- 최근에는 방사선의 부작용을 최소화하고 정밀도를 높인 최첨단 장치로 세기조절 방사선치료, 사이버 나이프, 토모테라피 등이 있습니다. 병원마다 방사선치료 기계는 다를 수 있습니다.



방사선치료는 어떻게 진행되나요?

① 방사선종양학과 초진

방사선종양학과 담당 교수의 진찰을 받게 됩니다. 치료 과정에 대한 설명, 방사선치료로 인한 부작용, 치료 전 후의 주의사항에 대한 설명을 듣고, 치료에 대한 동의서를 작성합니다.

② 모의치료(CT simulation)

방사선치료 계획을 세우기 위해 CT를 시행하게 됩니다. 필요 시 환자의 움직임을 최소화하기 위해서 고정장치를 제작합니다. 조영제 사용으로 인한 부작용이 있을 수 있습니다. 그 외에도 당뇨병 약물 복용시 의료진에게 알려주세요.



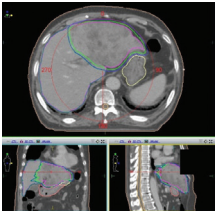
③ 방사선치료 계획

CT에 치료 부위 그리기

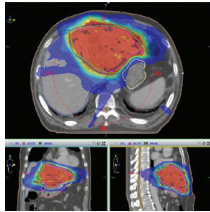
촬영된 CT에 담당 교수가 직접 치료 부위를 그리고 목표 선량 및 정상 조직에 들어가는 선량을 처방하여 방사선치료 계획을 세웁니다.

선량 분포 확인

방사선이 어디에, 얼마만큼 치료되는지 선량 분포를 통해 확인합니다.



← CT에 치료 부위 그리기



← 선량 분포 확인

④ 치료 부위 확인

컴퓨터에서 완성된 치료계획이 환자의 몸에서 똑같이 재현되는지 확인합니다. 이 과정은 생략될 수도 있습니다.

⑤ 치료 시작

대부분의 경우, 방사선치료는 주 5회(월~금) 받게 됩니다. 고선량 방사선치료의 경우 격일로 치료를 받을 수 있습니다. 치료 도중 체중변화, 내부 장기의 변화 등 다양한 이유로 치료계획이 변경될 수 있습니다.



방사선치료 시간표

시작일 : 년 월 일

종료일 : 년 월 일

/ : 1회	/ : 2회	/ : 3회
/ : 6회	/ : 7회	/ : 8회
/ : 11회	/ : 12회	/ : 13회
/ : 16회	/ : 17회	/ : 18회
/ : 21회	/ : 22회	/ : 23회
/ : 26회	/ : 27회	/ : 28회

회	/ : 4회	/ : 5회
회	/ : 9회	/ : 10회
회	/ : 14회	/ : 15회
회	/ : 19회	/ : 20회
회	/ : 24회	/ : 25회
회	/ : 29회	/ : 30회



방사선치료 시 주의사항

- ① 충분한 휴식과 풍부한 영양섭취가 매우 중요합니다.
- ② 적어도 주 1회 지정된 날에 담당의사의 진찰을 받아야 합니다.
- ③ 치료 부위에 따라 담당 의사의 결정 하에 혈액검사를 합니다.
- ④ 방사선치료 시 복장은 치료 부위를 불편 없이 노출할 수 있는 헐거운 옷을 착용합니다.
- ⑤ 방사선치료 부위를 표시한 금은 지워지지 않도록 주의하고, 치료 부위에는 의사의 허락 없이 어떠한 연고나 화장품도 바르지 마십시오. 치료 목적으로 허용된 연고라 하더라도 치료 30분 전에는 바르지 마십시오.
- ⑥ 치료 부위의 피부에 뜨거운 물 찜질, 얼음 찜질, 직사광선 조사 등 과한 자극을 피합니다.
- ⑦ 치료 부위의 피부 주위는 면도를 하지 말고, 부득이한 경우 전기 면도기를 사용하십시오.
- ⑧ 치료 기간 중 골반을 포함하지 않은 부위 치료를 받는 분들은 정상적인 부부 관계가 가능합니다. 다만, 골반 부위에 방사선 치료를 받으면 치료 종료 후 4~6주가 지나서야 골반 조직이 회복되어 정상적인 부부 관계를 할 수 있습니다.
- ⑨ 방사선치료 종료 후에는 햇빛에 노출 시 자외선 차단제를 발라 주고 보습제를 사용하여 피부를 건조하지 않게 해줍니다.
- ⑩ 정기적인 방문과 추적 검사를 통해 재발 및 이상 소견을 조기에 발견합니다.



방사선종양학과 안내

의정부

031-951-2679

031-951-2680



방사선치료의 합병증

방사선치료의 부작용은 방사선이 적용된 부위, 방사선의 양, 환자의 건강상태에 따라 다양하게 나타날 수 있습니다. 치료 부위에 따라 탈모, 구강장애, 구강건조, 구내염, 치아의 부식, 잇몸의 약해짐, 식도염, 기침, 방사선폐렴, 오심, 구토, 위염, 복부경력, 설사, 방광염, 생식기 장애 등이 나타날 수 있습니다. 상담 시 각 치료 부위별 부작용에 대해 자세히 설명해 드립니다.

피로

방사선치료 중에는 정상적으로 소모되는 것보다 더 많은 에너지가 소모됨으로 방사선치료 과정과 이후에 많은 피로를 경험하게 됩니다. 피로는 치료 후 몇 주에서 몇 달 간 나타나며 치료 종료 후 약 2~6주간에 걸쳐 점점 사라집니다.

피부 손상

방사선이 조사된 국소적인 부분의 피부에 건조, 붉어짐, 부어오름, 가려움증, 벗겨짐, 약해짐, 색이 어두워짐 등의 증상들이 나타날 수 있습니다. 처음에는 옅은 분홍색을 띠다가 어둡고 거무스름하게 진행되고, 피부가 민감해지면 약간의 부종이 생기기도 하고 치료가 진행될수록 가렵고 건조해지며 건성 피부박리가 오기도 합니다.

점막 손상

방사선이 조사되는 점막 부위에 염증을 동반한 점막 손상이 발생하고 이에 의한 통증이 발생하기도 합니다.

매주 방사선종양학과 주치의 교수님과 면담이 있습니다. 치료 중에 반응이나 부작용 등을 상의하고 필요한 처방을 받을 수 있습니다. 필요한 경우에는 혈액검사 혹은 영상검사를 할 수 있습니다. 일반적으로 치료 중에는 방사선치료 결과를 알기 어렵고, 치료 완료 후 영상검사를 통해 치료 결과를 확인합니다.



www.emc.ac.kr



1899-0001

의정부

평일 08:00~17:00 토요일 08:00~12:00

대전/노원

평일 08:30~17:30 토요일 08:30~12:30

강남

평일 08:30~17:30

환자가 필요로 하는 곳엔 ‘을지’가 있습니다

의정부을지대학교병원

대전을지대학교병원

노원을지대학교병원

강남을지대학교병원