



유방외과
Breast clinic

유방수술 환자 안내문





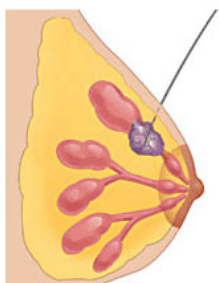
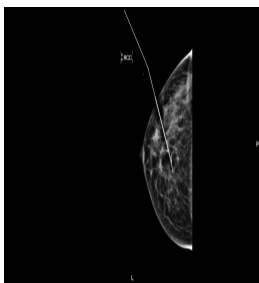
1. 수술시간은 몇 시인가요?

대부분 주치의의 회진 혹은 수술동의서 작성 시 안내하고 있습니다. 오전 첫 수술인 경우 오전 8시부터 시작되고, 그 이후는 수술 진행 상황이나 응급수술 발생 여부, 수술실 배정 등에 따라 달라질 수 있습니다. 예정된 시작시간은 있으나 당일 사정에 따라 대기 시간이 연장되거나 빨라질 수 있습니다.

2. 퇴원은 언제 하나요?

수술 후 환자 상태에 따라 달라질 수 있습니다. 보통 부분절제술을 시행한 경우, 수술 후 급성합병증이 없다면 수술한 다음날부터 퇴원이 가능합니다. 단, 수술 시 배액관을 삽입한 경우라면 배액량이 감소된 것을 확인하고, 제거 후 퇴원하게 됩니다.

3. 수술 전 준비과정



환자 상태에 따라 수술 전 수술부위를 표시하기 위한 시술을 시행할 수 있습니다.

전날 자정(밤12시)부터 금식합니다. 처방약 이외에 물이나 껌 등을 포함하여 다른 음식물은 절대 드시지 마세요.

수술 당일 환자 상태에 따라 수술 전 림프관조영술을 시행할 수 있습니다.

4. 수술 후 주의사항

- 1) 한 번에 과도한 팔사용을 하거나 지나치게 팔, 어깨, 몸통 근육에 힘이 들어가는 행위는 당분간 피하세요.
- 2) 일상생활 중에 자연스러운 팔 사용은 가능합니다(세면, 식사, 보행 시 자연스러운 팔 운동 등).
- 3) 식이요법: 규칙적으로 골고루 균형 잡힌 식사를 권장합니다. 한약, 홍삼, 성분을 정확히 알 수 없는 보조식품 등은 반드시 주치의 선생님과 상의 후 결정하세요.
- 4) 유방암 수술 시 골프, 요가, 전신근육운동 등은 수술 후 치료과정에 따라 2개월 이상 경과 관찰 후 진행하세요.
- 5) 유방암 수술 시 림프부종 예방을 위해 수술한 쪽 팔에는 혈압, 채혈, 주사를 맞는 등의 행위는 피해야 합니다.

5. 상처관리

- 1) 수술부위 통증이 느껴지면 진통제를 복용하며 경과를 지켜보세요. 대부분 수일에서 수주 내에 호전됩니다. 호전되지 않을 경우 유방외과 외래 혹은 응급실을 방문하세요.
- 2) 수술부위 감각저하는 시간이 경과하며 대부분 호전되지만, 개인적인 차이에 따라 길게는 수년까지 지속될 수 있습니다.
- 3) 수술부위의 조절되지 않는 통증과 함께 부종과 피부 붉어짐, 상처부위의 고름이나 진물이 발생할 경우 수술 부위 감염일 수 있으므로 유방외과 외래 혹은 응급실로 즉시 방문하세요.



- 4) 실밥: 일반적으로 따로 제거할 실밥은 없지만 경우에 따라서 제거할 실밥이 남아 있는 경우 외래에 방문해서 제거하게 됩니다. 수술부위에 붙어 있는 하얀색 종이테이프는 저절로 떨어질 때까지 유지하시면 됩니다.



- 5) 소독: 퇴원 후 외래에서 시행하는 소독 이외에 추가 소독은 필요 없습니다. 다음 외래 방문 시까지 퇴원당시 유지했던 드레싱을 그대로 유지하시면 됩니다.
- 6) 샤워: 방수용 드레싱 제품이 부착되어 있어 퇴원직후 샤워가 가능합니다.
- 7) 서지브라: 유방암 수술 후 1개월 정도 유지합니다. 수면 시, 움직임 없이 안정 시에는 잠시 제거하고 계셔도 됩니다.
- 8) 배액관을 가지고 퇴원하시는 경우 배액관이 빠지지 않도록 관리해주세요. 매일 배액량을 측정하고 기록하여 외래 방문 시 제출해주세요. 배액관 제거 전까지 샤워는 하시면 안됩니다.





www.emc.ac.kr



1899-0001

의정부

평일 08:00~17:00 토요일 08:00~12:00

대전/노원

평일 08:30~17:30 토요일 08:30~12:30

강남

평일 08:30~17:30

환자가 필요로 하는 곳엔 ‘을지’가 있습니다

의정부을지대학교병원

대전을지대학교병원

노원을지대학교병원

강남을지대학교병원