



**소화기내과**  
Gastroenterology

**위식도 정맥류**



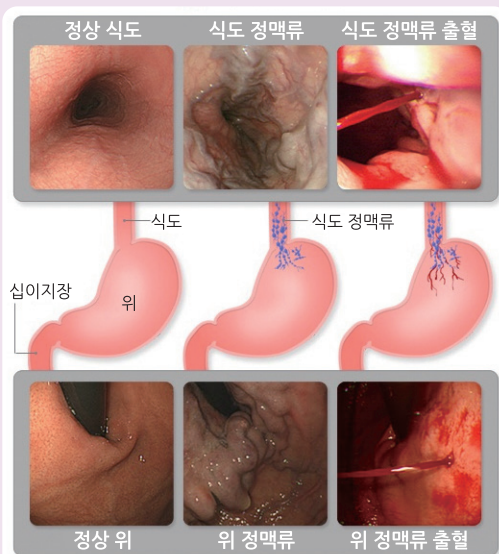


## 위식도 정맥류란?

간경변이 있어서 간이 딱딱하게 되면 간문맥의 혈류에 저항을 받아 압력이 높아지는데, 이것을 간문맥압 항진증이라고 합니다. 간문맥의 압력이 높아지면, 간으로 들어가지 못한 많은 양의 혈액은 다른 곳으로 돌아가게 됩니다. 여러 장소가 있지만 위나 식도 쪽으로 돌아가는 혈류량이 많아지면 혈관이 풍선처럼 늘어나는데 이를 위 정맥류, 식도 정맥류라고 합니다.

혈관은 늘어나다가 견디지 못하면 터지게 됩니다. 이것을 정맥류 출혈이라고 하며, 환자는 입으로 많은 양의 피를 토하게 됩니다. 소량으로 터지는 환자는 흑변이라고 하여, 대변이 짜장처럼 새까맣게 나오게 됩니다. 위식도 정맥류는 출혈이 발생할 경우 사망률이 12~22%에 달하는 응급 질환입니다.

### 정맥류의 내시경 소견





## 위식도 정맥류의 증상

출혈이 없으면 아무 증상이 없지만, 정맥류가 파열되면 증상이 나타납니다. 아래 증상이 발생하여 정맥류 출혈이 의심되는 경우는 기다리지 말고 즉시 병원을 방문하셔야 합니다.

- ✓ 대변 색깔이 짜장처럼 검게 나온다.
- ✓ 울렁거림과 함께 피를 토하는 토혈이 발생한다.
- ✓ 피부가 창백해지거나 어지럽고 기운이 없다.
- ✓ 식은 땀이 난다.
- ✓ 숨이 차는 증상이 나타난다.



### 진단은 어떻게 하나요?

내시경 검사를 통해 진단 및 출혈 부위 확인하여 치료합니다. CT 검사를 통해 식도와 위 주위의 정맥류 발달 상황을 볼 수 있습니다.





## 치료는 어떻게 이뤄지나요?

### 내시경적 치료

#### ① 내시경적 정맥류 결찰술

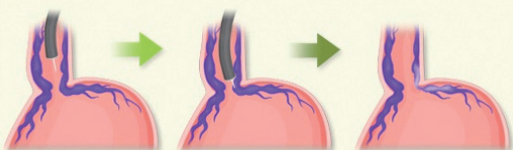
정맥류 결찰술은 부작용이 적고 치료 효과가 높아 가장 많이 이용하는 치료법으로 내시경을 통해 고무밴드로 정맥류를 파리모양으로 묶어 주어 괴사시키는 방법입니다. 2~8주마다 재시행하면 출혈이 멈추고 정맥류는 반흔성 변화를 보이면서 소실됩니다.

#### ② 내시경적 정맥류 폐쇄술 (경화 요법)

내시경을 통해 시아노아크릴레이트와 같은 조직접착제를 정맥류 안으로 직접 주입하여 지혈 및 정맥류 소실을 유도합니다.

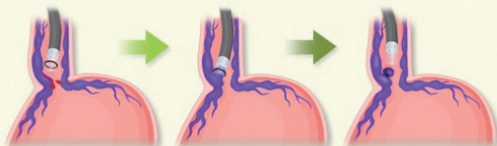
### 식도 정맥류의 내시경적 치료법

#### 경화요법



늘어난 정맥류 조직에 내시경을 통해 약물을 주입하여 혈관을 경화시킴

#### 결찰술



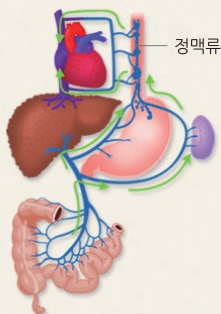
늘어난 정맥류를 내시경에 장착된 고무 밴드를 이용하여 묶어줌(결찰)

## 경정맥 간내 문맥 - 전신 단락술

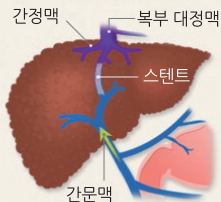
간 내에서 간정맥과 간문맥을 연결하는 통로를 만든 후, 이 통로를 넓히고 스텐트를 삽입하여 단락을 형성하는 치료법입니다. 이 치료는 스텐트가 막히거나 간성 혼수가 초래되는 부작용을 초래할 수 있습니다.

### 간내 문맥 - 전신 단락술

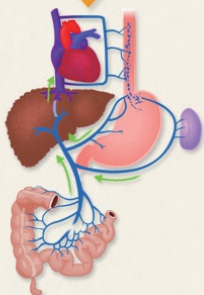
정맥류 환자의 혈액 순환



스텐트를 삽입하여 간문맥과 간정맥을 연결(단락)시킴



하지만 간에서 해독되어야 할 독성 물질이 직접 심장으로 전달되어 뇌로 가기 때문에 간성 혼수가 발생하기 쉽다는 문제점이 있습니다.



문맥 - 전신 단락에 의해 혈액이 우회되어 식도정맥류가 호전됨



보건복지부  
MINISTRY OF HEALTH & WELFARE

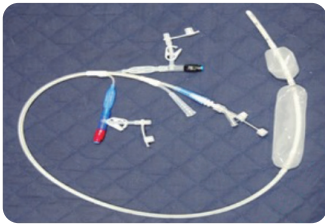


대한 의 학 회  
Korean Academy of Medical Sciences

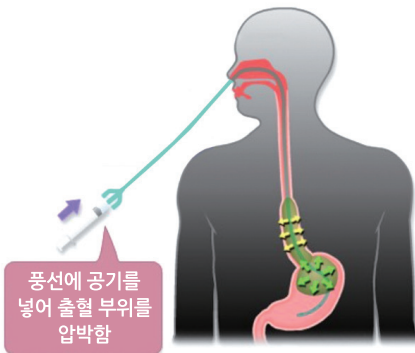
## 풍선 확장술

출혈이 계속되면 입을 통해 풍선이 달린 고무관을 삽입하고, 공기를 넣어 부풀린 풍선으로 식도의 출혈 부위를 압박시켜 지혈시킵니다. 이 치료는 응급상황에 시행하는 일시적인 지혈법입니다.

### 풍선 확장술과 압박법



▲ 풍선 확장술에 사용되는 튜브



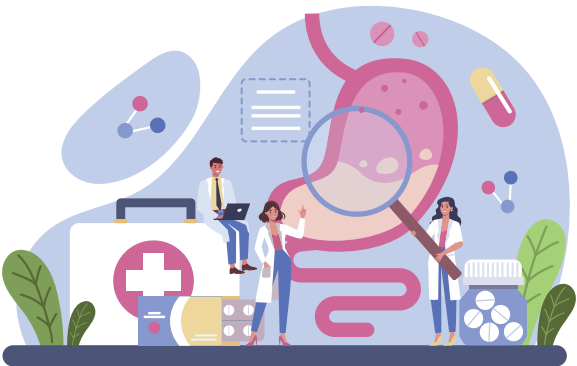


## 위식도 정맥류의 예방

간경변증의 진행을 막는 것이 가장 최선이므로 주기적으로 병원을 방문하여 검사를 시행하고 필요한 치료를 해야 합니다. 약물 치료로는 문맥압을 낮추기 위해 경구용 베타차단제를 사용할 수 있습니다.

일상생활에서는 무거운 것을 힘을 주면서 들거나 배변 시 과도하게 힘을 주는 일, 코를 강하게 풀거나 기침을 심하게 하지 않습니다. 딱딱하고 거친 음식, 과식, 맵고 짠 자극적인 음식도 제한하고, 처방되지 않은 소염진통제는 복용하지 않도록 합니다.

반드시 금주하여야 하며, 담배 및 질환을 악화시킬 수 있는 민간요법과 각종 건강식품, 성분 미상의 생약제 등은 피해야 합니다.





**1899-0001**

**의정부**

평일 08:00~17:00

**대전/노원/강남**

평일 08:30~18:00 토요일 08:30~12:30

[www.emc.ac.kr](http://www.emc.ac.kr)

환자가 필요로 하는 곳엔 ‘을지’가 있습니다

**의정부을지대학교병원**

**대전을지대학교병원**

**노원을지대학교병원**

**강남을지대학교병원**