



**소화기내과**  
Gastroenterology

**복수 천자**



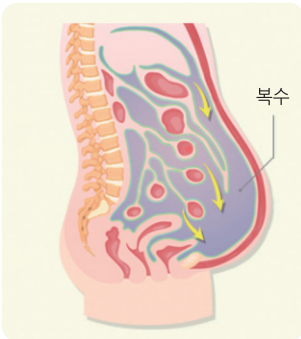
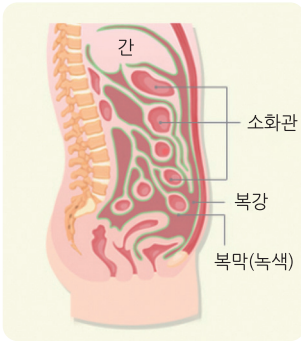


## 복수란?

복수는 복강 내 액체성분으로서 정상적으로는 복강 내에 존재하면서 복막과 장기들 간의 마찰을 감소시키는 윤활액의 역할을 하고 복막 내 림프관을 통해 흡수되어 순환됩니다.

복수 천자는 복수를 채취하여 검사를 시행하거나 복강 내에 비정상적으로 과다하게 고여 있는 복수를 제거하여 복부 불편감을 감소시키기 위한 목적으로 시행합니다. 복수가 증가하게 되면 복통이나 호흡 부전을 일으킬 수 있습니다.

### 복막/복강과 복수





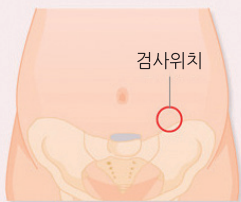
## 복수 천자란 무엇인가요?

초음파 유도하에 복벽을 통해 바늘을 복강 내로 찔러 복수를 채취하는 검사입니다.

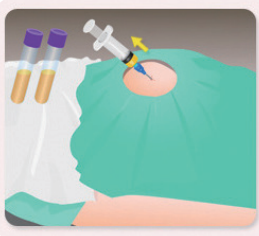
복막염, 간경병증, 심부전, 영양부족, 악성종양 등으로 인해 복강 내에 복수가 있을 경우와 병리학적 진단시행을 할 필요가 있을 때, 다량의 복수가 복강 내에 차 있는 경우에 흡인 추출하는 검사입니다.

과다한 복수로 호흡곤란이 있거나 복부통증이 있는 경우 불편감을 완화하기 위해 시행합니다.

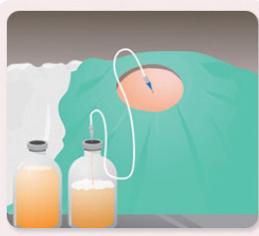
### 복수검사 과정



※ 환자에 따라 다른 부위를 이용하기도 합니다.



① 주사기를 이용하여 검사용 복수를 채취



② 여분의 복수를 제거



보건복지부



대한의사협회



## 시술 과정은 어떻게 되나요?

**1 단계** 복수가 중력에 의해 잘 배액될 수 있도록 침대에 눕는 자세 또는 누워 상체를 세운 자세를 취합니다.

**2 단계** 피부 소독을 시행하고 필요 시 국소 마취를 합니다.

**3 단계** 천자침(18~20G 굵기의 바늘)을 주로 좌 하복부 또는 배꼽과 치골결합 중간 부위에 삽입합니다.

**4 단계** 복수 성분 검사가 목적인 경우 채취를 한 후 천자침을 제거하고, 배액이 필요한 경우에는 배액관을 연결합니다.

**5 단계** 배액이 끝나면 천자침을 제거하고 복부가 새지 않도록 드레싱합니다.



## 복수 천자 합병증은 무엇인가요?

### 복수 누출

복수 천자 후 가장 많이 발생하는 합병증입니다. 누출이 발생하면 인공 항문 주머니를 누출부위에 부착해서 복수를 받아내고 누출되는 양을 측정합니다.

### 출혈

복수 천자로 인한 사망률은 0.16%로 낮습니다. 대부분 심한 출혈이 원인이 됩니다. 주사기 바늘에 의해 동맥이나 정맥 손상 시 심한 출혈이 발생할 수 있고 때론 치명적일 수도 있습니다. 색전술이나 봉합을 해주면 대부분 지혈되지만 출혈이 지속되는 경우에는 개복술이 필요합니다.

### 장 천공과 감염

감염은 장 천공이 발생하지 않으면 거의 발생하지 않습니다. 장 천공은 약 0.6%의 빈도로 발생한다고 알려져 있는데 복막염으로는 잘 진행하지 않아서 열, 복통 등의 증상이 없으면 특별한 치료는 필요하지 않습니다. 장 천공 외에 위나 방광에도 천공이 발생할 수도 있습니다.

### 저혈압

대량 복수 천자 후 혈관 내 수분이 복강내로 이동하면서 발생하는데 주로 12시간 후에 발생합니다. 알부민같은 혈장확장제를 미리 투여함으로써 예방할 수 있습니다.



**1899-0001**

**의정부**

평일 08:00~17:00

**대전/노원/강남**

평일 08:30~18:00 토요일 08:30~12:30

[www.emc.ac.kr](http://www.emc.ac.kr)

환자가 필요로 하는 곳엔 ‘을지’가 있습니다

의정부을지대학교병원

대전을지대학교병원

노원을지대학교병원

강남을지대학교병원