



방사선종양학과
Radiation Oncology

부인암
방사선치료





자궁경부암의 방사선치료



자궁경부암을 치료할 수 있는 방법에는 수술, 방사선치료, 항암 화학치료 등이 있고 이 세 개의 조합을 이용하기도 합니다. 의료진이 환자의 나이, 건강상태, 암세포의 병리학적 소견, 암의 병기 등을 고려하여 환자에게 가장 적절한 치료법을 선택합니다.

방사선치료로 암을 치료하는 기본적인 개념은, 고 에너지의 X선을 조사하여 암세포는 없애고, 정상세포에는 가능한 적은 양의 피해를 주는 것입니다.

자궁경부암의 방사선치료는 외부 방사선치료와 근접 방사선 치료가 있는데 보통 이 두 가지 방법이 함께 사용되며 치료는 약 5~8주간 진행합니다.

방사선치료는 비교적 초기 자궁경부암이거나, 수술만으로는 완벽하게 제거하기 쉬지 않은, 자궁 경부를 벗어난 곳까지 암세포가 퍼져 있는 경우 치료를 고려할 수 있습니다.

또한, 수술 후 재발을 할 수 있는 위험인자들이 있는 경우, 수술 후 방사선치료가 진행 하기도 하며 항암화학요법과 동시에 방사선치료를 시행하기도 합니다.



방사선치료는 어떻게 진행되나요?

외부방사선치료

① 방사선종양학과 초진

방사선종양학과 담당 교수의 진찰을 받게 됩니다. 치료 과정에 대한 설명, 방사선치료로 인한 부작용, 치료 전 후의 주의사항에 대한 설명을 듣고, 치료에 대한 동의서를 작성합니다.

② 모의치료(CT simulation)

방사선치료 계획을 세우기 위해 CT를 시행하게 됩니다. 필요 시 환자의 움직임을 최소화하기 위해서 고정장치를 제작합니다. 병변의 위치에 따라 누워서 혹은 엎드려서 설계를 진행합니다. 조영제 사용으로 인한 부작용이 있을 수 있습니다. 그 외에도 당뇨병 약물 복용 시 의료진에게 알려주세요.

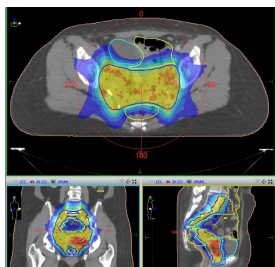
③ 전산화 치료 설계

CT에 치료 부위 그리기

촬영된 CT에 담당 교수가 직접 치료 부위를 그리고 목표 선량 및 정상조직에 들어가는 선량을 처방하여 방사선치료계획을 세웁니다.

선량 분포 확인

방사선이 어디에, 얼마만큼 치료되는지 선량 분포를 통해 확인합니다.





④ 외부 방사선치료의 진행

대부분의 경우, 방사선치료는 주 5회(월~금) 받게 됩니다. 치료를 받는 횟수는 병변의 크기나 암세포의 종류에 따라서 달라질 수 있고 일반적으로 외부치료는 3~5주 정도 진행합니다. 치료 도중 체중변화, 내부 장기의 변화 등 다양한 이유로 치료 설계가 조정될 수 있습니다.

내부 방사선치료(근접치료)

질 안으로 기구를 삽입하여 병변과 가까운 곳에서 방사선치료를 시행하는 것을 내부 방사선 치료 혹은 근접치료라고 합니다. 부인암(자궁경부암, 자궁내막암)에서 주로 많이 사용됩니다. 내부치료는 단독으로도 이용 될 수 있고, 외부치료와 동시에 진행되거나, 외부치료가 모두 끝난 뒤 추가적으로 치료가 진행 될 수도 있습니다. 내부치료를 시행하기 직전, 기구가 정확한 위치에 삽입되었는지 확인 후에 방사선을 발생시키는 내부치료기계를 연결하여 치료를 시작합니다. 이러한 과정들이 환자에게 통증을 유발할 수 있어, 통증이 심한 경우 미리 진통제를 복용하고 기구를 삽입하기도 합니다. 치료가 끝난 뒤에는 다른 사람과 함께 있어도 타인에게 방사선 피폭이 일어나지 않습니다. 질 안에 삽입된 기구는 의사 혹은 간호사에 의해서 제거되며 제거 시 약간의 불편감이 있을 수 있습니다.



내부 방사선치료 시 주의사항

설계 진행 전날은 충분한 숙면을 취하세요.

내부치료 모의치료시 국소마취제와 진통제를 사용합니다. 통증이 있을 수 있지만, 근육을 이완하시고 편안한 마음으로 준비해주세요.

내부치료 설계일에는 시술로 인한 불편감이 있을 수 있으므로, 설계 후에 안정을 취하시고 출혈이 지속될 경우 응급실을 통하여 방문하십시오.



방사선치료 중 주의사항

- ① 치료 설계 시 정확한 치료를 위하여 처음 몸에 표시해 놓은 표시선은 절대 지우지 않습니다.
 - 그림이 그려져 있는 부위에 비누칠을 하거나 문지르지 않는 것이 좋습니다.
- ② 설사를 하루 3~4회 이상한다면 의료진에게 알려주세요. 상담 후 필요 시 약처방을 받습니다.
- ③ 방사선이 조사되는 피부에 과도한 자극은 피합니다.
 - 뜨거운 찜질, 얼음 찜질, 직사광선 등을 피합니다.
 - 사우나 및 찜질방과 통목욕은 피하도록 합니다.
 - 미지근한 물로 씻고, 부드러운 수건을 사용합니다.
 - 가벼운 샤워는 가능합니다.
 - 필요한 경우 순한 비누를 사용합니다.
- ④ 방사선치료에 의한 일시적인 증상으로 소변량의 증가와 메스꺼움, 구토 증세가 나타날 수 있습니다. 필요 시 의료진 상담후에 약처방을 받습니다.
- ⑤ 방사선치료가 시작되면 환자는 심한 피로감과 쇠약함, 권태감 등을 느낄 수 있습니다. 치료 기간 동안은 충분히 쉬는 것이 중요합니다.



방사선치료 후 주의사항

- ① 방사선치료 종료 후 4~6주 동안은 뜨거운 물, 통목욕이나 사우나, 찜질방 등은 피해야 합니다.
- ② 방사선치료 부위를 때타올로 밀거나, 자극적인 행동을 하지 않는 것이 좋습니다.
- ③ 방사선치료 종료 후에는 보습제를 사용하여 피부를 건조하지 않게 해줍니다.
- ④ 치료받은 부위가 햇빛에 노출 시 자외선 차단제를 발라줍니다.
- ⑤ 정기적인 방문과 추적 검사를 통해 재발 및 이상 소견을 조기에 발견합니다.
- ⑥ 필요시 질 협착 방지를 위해 확장 운동을 진행할 수도 있습니다.



방사선치료의 부작용

조기 폐경

방사선이 난소에 영향을 미치는 경우, 조기 폐경을 일으키고 불임이 될 수 있습니다. 이는 거의 모든 환자에서 발생하는 현상이며, 치료 시작 후 3달 정도가 지나면 증상이 나타납니다. 의료진과 상담하여 증상들을 조절할 수 있도록 도움을 받으세요.

일부 여성들은 폐경 및 불임의 부작용 막기 위해 난소를 원래 있던 위치에서 다른곳으로 옮기는 수술을 진행하기도 합니다. 다만, 이러한 수술을 진행해도 조기 폐경 및 불임이 되는 여성들이 생길 수 있으므로 방사선종양학과 주치의와 꼭 상담해야 합니다.

방광염

방사선치료를 할 때 방광에 염증이 발생할 수 있습니다. 이로 인해 소변이 자주 마려운 증상, 배뇨 시 따가운 증상을 느낄 수 있습니다. 충분한 양의 수분 섭취 및 소변을 편하게 볼 수 있도록 하는 약이 도움이 될 수 있습니다. 이런 증상은 치료가 끝난 뒤에도 수 주간 지속이 되고 이후 증상이 좋아지게 됩니다. 증상이 지속될 경우 주치의에게 알려주세요.

질 협착

부인암의 방사선치료 후 질 협착이 발생할 수 있습니다. 따라서 방사선치료가 종료된 이후 정기적인 부부관계를 하시거나, 질 확장 운동을 하는 것이 좋습니다. 정기적인 부부관계는 방사선치료가 끝나고 4~6주 후부터 가능합니다. 질확장치료는 약국에서 구입할 수 있는 질 확장기구를 이용하며 방사선치료가 끝난 이후 6개월~1년 동안은 매일, 그 이후로는 일주일에 2-3회 정도로 5년간 지속하는 것이 좋습니다.

TIP!

질 확장 운동 방법

이 운동은 방사선치료 이후 질 협착을 방지하며 정기 검진시에 재발을 조기에 발견하는 데 매우 중요합니다.

- 1 질 확장 운동시 필요한 기구(바지날 다이레이터, 콘돔)
 - 약국에서 구입합니다.
 - 질정은 주치의 진료 시 처방 받으시면 됩니다.
- 2 몸을 이완시키고 편안한 마음으로 누워 양쪽 다리를 세웁니다.
- 3 수용성 윤활제는 사용 가능하나 오일, 로션, 바셀린 등은 절대 사용하지 않습니다.
- 4 질 확장 기구(바지날 다이레이터)에 콘돔을 씌운 후 질 속에 삽입하여 약 5~15분 간 전후 좌우로 질 확장 운동을 합니다.
- 5 손과 다이레이터 비누를 사용해 깨끗하게 씻고 잘 말립니다.
- 6 박테리아 감염을 예방하기 위해 취침 전에 질정을 삽입합니다.



방사선종양학과 안내

의정부

031-951-2679
031-951-2680

대전

042-611-3546

노원

02-970-8781



1899-0001

의정부

평일 08:00~17:00

대전/노원/강남

평일 08:30~18:00 토요일 08:30~12:30

www.emc.ac.kr

환자가 필요로 하는 곳엔 ‘을지’가 있습니다

의정부을지대학교병원

대전을지대학교병원

노원을지대학교병원

강남을지대학교병원