



방사선종양학과
Radiation Oncology

복부
방사선치료





방사선치료는 어떻게 진행되나요?



방사선치료는 고에너지 광선으로 주위 정상조직의 손상을 최소화하여 암세포를 죽이는 치료법입니다. 방사선치료는 조사되는 부위에 대해서만 효과가 나타납니다. 방사선치료는 항암화학요법과 함께 시행되기도 합니다. 항암화학요법의 역할은 종양세포가 방사선치료에 더 민감하게 만드는 것입니다. 방사선치료는 방사능 노출과는 다르며 치료받는 환자가 주위에 영향을 전혀 주지 않습니다. 따라서 어린 아이나 산모와의 접촉을 피할 필요는 없습니다.

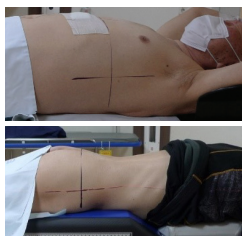


① 방사선종양학과 초진

방사선종양학과 담당 교수의 진찰을 받게 됩니다. 치료 과정에 대한 설명, 방사선치료로 인한 부작용, 치료 전 후의 주의사항에 대한 설명을 듣고, 치료에 대한 동의서를 작성합니다.

② 모의치료(CT simulation)

방사선치료 계획을 세우기 위해 CT를 시행하게 됩니다. 필요 시 환자의 움직임 최소화하기 위해서 고정장치를 제작합니다. 병변의 위치에 따라 누워서 혹은 엎드려서 설계를 진행합니다. 조영제 사용으로 인한 부작용이 있을 수 있습니다. 그 외에도 당뇨병 약물 복용시 의료진에게 알려주세요.



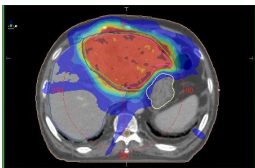
③ 전산화 치료 설계

CT에 치료 부위 그리기

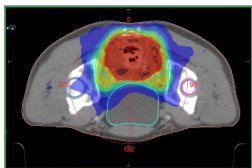
촬영된 CT에 담당 교수가 직접 치료 부위를 그리고 목표 선량 및 정상 조직에 들어가는 선량을 처방하여 방사선치료계획을 세웁니다.

선량 분포 확인

방사선이 어디에, 얼마만큼 치료되는지 선량 분포를 통해 확인합니다.



▲ CT에 치료 부위 그리기



▲ 선량 분포 확인

④ 치료 부위 확인

컴퓨터에서 완성된 치료설계가 환자의 몸에서 똑같이 재현되는지 확인합니다. 이 과정은 생략될 수도 있습니다.

⑤ 치료 시작

대부분의 경우, 방사선치료는 주 5회 (월~금) 받게 됩니다. 고선량 방사선치료의 경우 격일로 치료를 받을 수 있습니다. 치료 도중 체중변화, 내부 장기의 변화 등 다양한 이유로 치료 설계가 조정될 수 있습니다.



치료 중 주의사항

- 1 치료 설계 시 정확한 치료를 위하여 처음 몸에 표시해 놓은 금은 절대 지우지 마세요.**
 - 그림이 그려져 있는 부위에는 비누칠을 하거나 문지르지 않는 것이 좋습니다.
- 2 방사선이 조사되는 피부에 과도한 자극은 피합니다.**
 - 뜨거운 찜질, 얼음 찜질, 직사광선 등을 피합니다.
 - 사우나 및 찜질방과 통목욕은 피하도록 합니다. 가벼운 샤워는 가능합니다.
 - 미지근한 물로 씻고, 부드러운 수건을 사용합니다.
- 3 치료 부위에 자극성 비누, 화장품, 향수 등을 바르지 않습니다.**
 - 치료목적으로 적용된 연고라도 매 치료 받은 후에 바르도록 합니다.
- 4 상의는 면으로 된 부드럽고 느슨한 옷이 좋습니다.**
 - 특히 브라지어나 끈 끼는 옷은 치료 받는 부위와 직접 접촉해 피부의 상태를 악화시킬 수 있으므로 피하는 것이 좋습니다.
- 5 골반을 포함하지 않는 부위 치료를 받는 분들은 정상적인 부부 관계가 가능합니다.**
- 6 복부 치료 시 상황에 따라 금식해야 할 수 있습니다. 주치의와 상담하십시오.**



매주 방사선종양학과 주치의 교수님과 면담이 있습니다. 치료 중에 반응이나 부작용 등을 상의하고 필요한 처방을 받을 수 있습니다. 필요한 경우에는 혈액검사 혹은 영상검사를 할 수 있습니다. 일반적으로 치료 중에는 방사선치료 결과를 알기 어렵고, 치료 완료 후 영상검사를 통해 치료 결과를 확인합니다.





치료 종료 후 주의사항



❶ 방사선치료 종료 후 4~6주 동안은 뜨거운 물, 통목욕이나 사우나, 찜질방 등은 피해야 합니다.



❷ 방사선치료 부위를 때타올로 밀거나, 자극적인 행동을 하지 않는 것이 좋습니다.



❸ 방사선치료 종료 후에는 보습제를 사용하여 피부를 건조하지 않게 해줍니다.



❹ 햇빛에 노출 시 자외선 차단제를 발라줍니다.



❺ 치료가 끝난 직후 약 1개월 간은 전기 면도기로 면도하는 것이 바람직합니다.



❻ 자극적이지 않고, 부드러우며 소화되기 쉬운 음식을 먹습니다.



방사선종양학과 안내

의정부

031-951-2679
031-951-2680

대전

042-611-3546

노원

02-970-8781



복부 방사선치료의 부작용

방사선치료의 부작용은 방사선이 적용된 부위, 방사선의 양, 환자의 건강상태에 따라 다양하게 나타날 수 있습니다.

소화 장애 및 설사

주로 소화와 관계되는 장기들이 모여 있는 부위이기 때문에 방사선 치료 시 여러 가지 형태의 소화 장애가 나타날 수 있습니다.

- ① 가장 흔하게 식욕 감퇴가 있으며 오심, 구토, 속쓰림, 소화 불량 등의 증상이 있습니다. 이전에 위나 십이지장 궤양이 있던 분들은 궤양이 더 심해질 수도 있습니다.
필요 시에 담당의사와 상의하여 항구토제 처방을 받습니다.
- ② 소화기 장애로 인하여 대부분의 환자들에서 영양상태가 좋지 않습니다. 이는 방사선 치료를 성공적으로 수행하는 데에 있어서 큰 장애 요소가 되니 영양에 대해 적극적인 관심을 가지셔야 됩니다.
- ③ 영양상태를 개선하기 위해, 가능한 5대 식품군(곡류, 어류, 육류, 야채 과일류, 유제품류)을 고루 섭취하시는 것이 중요합니다.
- ④ 방사선치료는 장의 점막을 자극하여 설사를 유발할 수 있습니다. 이러한 증상 완화를 위해 약을 복용할 수 있습니다.

피로

TIP!

피로감과 쇠약함이 있을 때 참고하세요.

- 식물성을 섭취하면 증상을 줄일 수 있습니다.
- 휴식을 충분히 취해줍니다.
- 정상적인 생활을 유지하되, 가능하면 활동량을 줄입니다.
- 매일 가벼운 운동을 계속하여 체력을 유지시켜 줍니다.
- 소화되기 쉬운 영양식을 섭취합니다.
- 매일 충분한 양의 물을 마시는 것이 좋습니다.

TIP!

오심 구토 시 참고하세요.

- 1 음식 섭취 시 차갑거나 실내온도 정도의 음식을 섭취합니다.
- 2 이런 음식은 피합니다. 특히 지방이 많이 든 음식은 다른 음식에 비해 위 배출 시간이 지연되므로 오심을 일으키기 쉽습니다.
 - 양념이 강하고 짜고 단 음식
 - 튀긴 음식, 기름기 많은 음식
 - 불쾌한 맛을 내는 음식
 - 카페인 들어있는 음료나 초콜릿, 우유
- 3 신맛 나는 음식은 오심을 덜 일으키므로 메스꺼움을 느낄 때 신맛 나는 음식이 도움이 됩니다.
- 3 식사 후 바로 눕는 것을 피합니다.
- 4 구강 청결을 철저히 합니다.
음식을 먹기 전 후와 잠들기 전에 양치질 또는 가글을 합니다.
- 5 짝 죄는 옷을 피하고 헐렁하고 편한 옷을 입습니다.
- 6 음식은 소화가 잘되게 꼭꼭 씹어 먹습니다.
- 7 구토 후 빨리 입을 헹구어 내어 냄새를 제거하는 것이 더 이상의 구토를 예방할 수 있습니다.

방광염

직장암에 대한 방사선치료를 할 때 방광에 염증이 발생할 수 있습니다. 이로 인해 소변이 자주 마려운 증상, 배뇨 시 따가운 증상을 느낄 수 있습니다. 충분한 양의 수분 섭취 및 소변을 편하게 볼 수 있도록 하는 약이 도움이 될 수 있습니다. 이런 증상은 치료가 끝난 뒤에도 수주간 지속이 되고 이후 증상이 좋아지게 됩니다.

불임과 발기부전

골반 부위 방사선치료를 받을 경우 불임이 발생합니다. 일부 남성에서는 골반 부위 방사선치료 후에 신경에 대한 영향으로 발기부전을 경험합니다. 여성의 경우 성관계 중 느낌이 달라진 것을 경험하기도 합니다.



1899-0001

의정부

평일 08:00~17:00

대전/노원/강남

평일 08:30~18:00 토요일 08:30~12:30

www.emc.ac.kr

환자가 필요로 하는 곳엔 ‘을지’가 있습니다

의정부을지대학교병원

대전을지대학교병원

노원을지대학교병원

강남을지대학교병원