



방사선종양학과
Radiation Oncology

흉부
방사선치료





방사선치료는 어떻게 진행되나요?



방사선치료는 고 에너지의 방사선을 환자 몸 밖에서 여러 방향으로 암 조직에 직접 쏘아 치료하는 암 치료법입니다. 방사선은 정상 조직보다 암세포에 더 큰 타격을 주는 속성이 있습니다. 또한 여러 방향에서 암세포에만 선량을 집중하여 정상조직 손상을 최소화하며 암세포 증식을 효과적으로 억제시키거나 줄일 수 있습니다.



① 방사선종양학과 초진

방사선종양학과 담당 교수의 진찰을 받게 됩니다. 치료 과정에 대한 설명, 방사선치료로 인한 부작용, 치료 전 후의 주의사항에 대한 설명을 듣고, 치료에 대한 동의서를 작성합니다.

② 모의치료(CT simulation)

방사선치료 계획을 세우기 위해 CT를 시행하게 됩니다. 필요 시 환자의 움직임을 최소화하기 위해서 고정장치를 제작합니다. 양팔을 올리고 방사선 치료 계획을 위한 설계용 CT를 시행합니다. 조영제 사용으로 인한 부작용이 있을 수 있습니다. 그 외에도 당뇨병 약물 복용시 의료진에게 알려주세요.



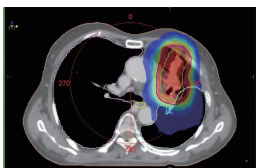
③ 전산화 치료 설계

CT에 치료 부위 그리기

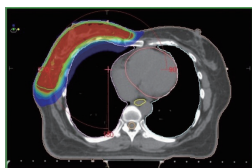
촬영된 CT에 담당 교수가 직접 치료 부위를 그리고 목표 선량 및 정상 조직에 들어가는 선량을 처방하여 방사선치료계획을 세웁니다.

선량 분포 확인

방사선이 어디에, 얼마만큼 치료되는지 선량 분포를 통해 확인합니다.



▲ CT에 치료 부위 그리기



▲ 선량 분포 확인

④ 치료 부위 확인

컴퓨터에서 완성된 치료설계가 환자의 몸에서 똑같이 재현되는지 확인합니다. 이 과정은 생략될 수도 있습니다.

⑤ 치료 시작

대부분의 경우, 방사선치료는 일주일에 5회 (월~금) 받게 됩니다. 고선량 방사선치료의 경우 격일로 치료를 받을 수 있습니다. 치료 도중 체중변화, 내부 장기의 변화 등 다양한 이유로 치료 설계가 조정될 수 있습니다.



방사선치료 시 주의사항

- 1 치료 설계 시 정확한 치료를 위하여 처음 몸에 표시해 놓은 금은 절대 지우지 마세요.**
 - 그림이 그려져 있는 부위에 비누칠을 하거나 문지르지 않는 것이 좋습니다.
- 2 치료 부위에 자극성 비누, 화장품, 향수 등을 바르지 않습니다.**
 - 치료 목적으로 적용된 연고라도 치료 30분전에는 바르지 않습니다.
- 3 상의는 면으로 된 부드럽고 느슨한 옷이 좋습니다.**
 - 특히 브래지어나 꼭 끼는 옷은 치료 받는 부위와 직접 접촉해 피부의 상태를 악화시킬 수 있으므로 피하는 것이 좋습니다.
- 4 방사선이 조사되는 피부에 과도한 자극은 피합니다.**
 - 뜨거운 찜질, 얼음 찜질, 직사광선 등을 피합니다.
 - 사우나 및 찜질방과 통목욕은 피하도록 합니다. 가벼운 샤워는 가능합니다.
 - 미지근한 물로 씻고, 부드러운 수건을 사용합니다.
 - 필요한 경우 순한 비누를 사용합니다.
- 5 자극적이지 않고, 부드러우며 소화되기 쉬운 음식을 먹습니다.**
- 6 골반을 포함하지 않는 부위를 치료 받는 분들은 정상적인 부부 관계가 가능합니다.**

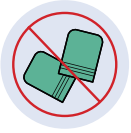




방사선치료 후 주의사항



① 방사선치료 종료 후 4~6주 동안은 뜨거운 물, 통목욕이나 사우나, 찜질방 등은 피해야 합니다.



② 방사선치료 부위를 때타올로 밀거나, 자극적인 행동을 하지 않는 것이 좋습니다.



③ 방사선치료 종료 후에는 보습제를 사용하여 피부를 건조하지 않게 해줍니다.



④ 햇빛에 노출 시 자외선 차단제를 발라줍니다.



⑤ 정기적인 방문과 추적 검사를 통해 재발 및 이상 소견을 조기에 발견합니다



방사선종양학과 안내

의정부

031-951-2679
031-951-2680

대전

042-611-3546

노원

02-970-8781



폐, 식도 방사선치료의 부작용

식도염

음식을 삼키기 어렵거나 목에 걸린 느낌, 음식물 섭취 시 기침이 발생할 수 있습니다. 의료진과 상담하세요.

TIP!

식도염 관리방법

- ① 삼키기 쉬운 형태의 음식을 먹습니다.
예> 요거트, 스크램블, 죽, 맑은 장국, 시원한 음료 등
- ② 하루에 5~6번 정도 소량씩 자주 먹습니다.
- ③ 상온보관이나 식힌 음식을 먹습니다.
- ④ 칼로리가 높고 단백질이 풍부한 음식을 먹습니다.
- ⑤ 음식을 먹은 후 30분 정도 앉거나 서있는 것이 좋습니다.
- ⑥ 뜨거운 음식이나 음료수, 맵고 짠 자극적인 음식, 표면이 거친 과자, 신맛이 많이 나는 오렌지 주스나 토마토 주스 등을 자제합니다.
- ⑦ 모든 술이나 담배는 피합니다.

기침 및 호흡곤란

정상적인 폐가 방사선에 노출되어 나타나는 증세로, 마른기침이 발생할 수 있습니다. 처음에는 가래 섞인 기침에서 점차 호흡기 점막의 건조로 가래 없는 마른 기침으로 변합니다. 충분한 수분 섭취와 가습기 사용, 흡연 중단으로 기침을 줄일 수 있습니다.

방사선 폐렴

치료 중에 나타나는 경우보다는 치료가 끝난 후, 마른 기침, 호흡곤란, 발열 등의 증상이 나타날 수 있습니다. 대부분 자연적으로 치유되지만 증상이 심한 경우에는 약물복용이 필요할 수 있으므로 상기의 증상이 나타나면 방사선종양학과 전문의의 진료를 보는 것이 좋습니다.

소화기 증상

식도암 중 복부를 치료한 경우에는 복부 불편감, 구역질, 구토, 식욕 저하, 설사 등의 증상이 나타날 가능성이 있습니다.



유방암 방사선치료의 부작용

피부 부작용

방사선치료를 받는 부위의 피부는 붉어지고, 건조해지며 간지럽게 됩니다. 피부는 점점 검어지게 되며, 푸른색 혹은 검은색으로 색소가 침착될 수 있습니다. 피부에 부작용이 생기는 경우에는 의료진이 소독을 하거나 크림을 처방해 도움을 드릴 것입니다. 대부분의 경우 피부 부작용은 방사선치료가 끝난 후 2~4주 후에 회복됩니다.

피로감

방사선 치료를 받는 많은 환자들이 피로감을 호소합니다. 이는 호르몬치료를 함께 시행하는 경우 심할 수 있으므로 주치의와 상담하는 것이 좋습니다. 피로감은 보통 1~2개월 정도 지속됩니다. 가벼운 산책 정도의 운동을 통해 신체의 에너지를 유지해주는 것이 도움이 됩니다. 항상 충분한 휴식을 취해야 합니다.

통증과 부어오름

치료부위에 몇 초간 지속되는, 둔하거나 찌르는 것과 같은 통증을 느끼는 환자가 있습니다. 때때로 가슴이 부어오르는 부작용도 경험할 수 있습니다. 대부분의 경우 치료가 끝난 후 회복되지만, 치료가 끝난 후에도 치료부위의 통증을 호소하는 환자가 있습니다.



1899-0001

의정부

평일 08:00~17:00

대전/노원/강남

평일 08:30~18:00 토요일 08:30~12:30

www.emc.ac.kr

환자가 필요로 하는 곳엔 ‘을지’가 있습니다

의정부을지대학교병원

대전을지대학교병원

노원을지대학교병원

강남을지대학교병원